

Regione Campania

Linee Guida Regionali per Industria 4.0

D 2.1 CENSIMENTO DELLE GRANDI INDUSTRIE MANIFATTURIERE PRODUTTRICI DI PRODOTTI PER I4.0 OVVERO GIÀ CARATTERIZZATE DA FORTE PENETRAZIONE DELLE TECNOLOGIE RICONDUCIBILI A I4.0 PRESENTI IN CAMPANIA

Il presente documento, identificato con la sigla D1.3 è parte integrante delle Linee Guida previste all'art.17 della legge regionale n.ro 22/2016, Titolo Terzo, Manifattura@Campania: Industria 4.0; tali linee guida sono introdotte col documento D1.1 e completate coi documenti D1.2 e D1.4

Sommario

INDICE DELLE FIGURE.....	3
INDICE DELLE TABELLE	4
1. Scope del documento	5
2. Scenario di riferimento	7
3. Grandi Aziende : definizione giuridica e quadro normativo	8
4. Individuazione delle fonti statistiche e delle banche dati	9
5. Nota metodologica	11
6. Dalla definizione della popolazione di riferimento al censimento delle Grandi aziende 4.0	12
6.1 Cluster I.40.....	17
7. Classificazione Grandi Aziende I4.0	18
7.1 Sezione anagrafica	18
7.2 Sezione economico-finanziaria	27
8. Elenco Grandi Aziende I4.0.....	40

INDICE DELLE FIGURE

Figura 1: Distribuzione percentuale livelli di innovazione 4.0 fra le grandi aziende campane	13
Figura 2: Distribuzione percentuale innovazione 4.0 fra le grandi aziende campane.....	14
Figura 3: Distribuzione percentuale livelli innovazione 4.0 distinti fra aziende manifatturiere e non (servizi)	15
Figura 4: il processo di realizzazione del Censimento.....	16
Figura 5: Distribuzione delle grandi aziende campane I4.0 per provincia (sede legale).....	18
Figura 6: Distribuzione delle grandi aziende campane I4.0 per provincia (sede operativa).	19
Figura 7: Distribuzione delle grandi aziende campane I4.0 per Cluster	20
Figura 8: Distribuzione delle grandi aziende campane I4.0 per Comparto	21
Figura 9: Distribuzione delle grandi aziende campane I4.0 del CLUSTER 1 per Comparto.	22
Figura 10: Distribuzione delle grandi aziende campane I4.0 del CLUSTER 2 per Comparto	23
Figura 11. Distribuzione delle grandi aziende campane I4.0 del CLUSTER 3 per Comparto	24
Figura 12: Distribuzione delle grandi aziende campane I4.0 del CLUSTER 4 per Comparto.	25
Figura 13: Distribuzione complessiva delle grandi aziende campane I4.0 per CLUSTER e per Comparto.	26
Figura 14: Distribuzione complessiva delle grandi aziende campane I4.0 per CLUSTER e per Numero di Addetti.	27

INDICE DELLE TABELLE

Tabella 1: numero imprese per livelli di innovazione 4.0 e macrocategorie manufacturing vs servizi.	14
Tabella 2: Media Ebitda per comparto.	28
Tabella 3: Media Ebitda per cluster.	29
Tabella 4: Media ROS per comparto.	29
Tabella 5: Media ROS per cluster.	30
Tabella 6: Media ROA per comparto.	30
Tabella 7: Media ROA per cluster.	31
Tabella 8: Media ROE per comparto.	32
Tabella 9: Media ROE per cluster.	32
Tabella 10: Media ROI per comparto.	33
Tabella 11: Media ROI per cluster.	33
Tabella 12: Media dipendenti per comparto.	34
Tabella 13: Media dipendenti per cluster.	35
Tabella 14: Media ricavi pro-capite per comparto.	35
Tabella 15: Media ricavi pro-capite per cluster.	36
Tabella 16: Media valore aggiunto pro-capite per comparto.	37
Tabella 17: Media valore aggiunto pro-capite per cluster.	37
Tabella 18: Media del costo del lavoro per addetto per comparto.	38
Tabella 19: Media del costo del lavoro per addetto per cluster.	38
Tabella 20: Media rendimento dipendenti per comparto.	39
Tabella 21: Media rendimento dipendenti per cluster.	39
Tabella 22.	40
Tabella 23.	42
Tabella 24.	44
Tabella 25.	45

1. Scope del documento

Il presente documento intende fornire un:

censimento delle Grandi Industrie presenti sul territorio campano

ed individuare tra queste quelle che risultano già caratterizzate da forte penetrazione delle tecnologie riconducibili a I4.0 e quelle che invece si stanno avvicinando alle nuove tecnologie abilitanti o hanno intenzione di muoversi in ottica 4.0 nei prossimi anni.

In particolare, è obiettivo del documento offrire una mappa dei grandi player industriali a partire dai quali sarà possibile promuovere processi di integrazione di filiera per diffondere l'innovazione tecnologica in tutto il tessuto produttivo regionale. Inoltre la mappatura di eventuali disomogeneità nella distribuzione di aziende 4.0 fra i differenti comparti considerati potrebbe offrire utili indicazioni per l'adozione di politiche e strategie industriali volte a perseguire virtuose contaminazioni trans-filiera.

Il documento vuole essere uno strumento comune e di riferimento che può essere utilizzato e referenziato:

- dalle competenti strutture regionali nella selezione e definizione degli obiettivi e delle caratteristiche tecniche di interventi, azioni e misure attuative della legge regionale con riferimento alla innovazione I4.0 degli strumenti usati e dei beni prodotti da aziende ed imprese campane o operanti in Campania;
- dagli uffici e dal personale regionale per la definizione, con riferimento a beni strumentali e sistemi I4.0, di caratteristiche ed allegati tecnici per la messa a punto di bandi e contratti attuativi di interventi azioni e misure;

- da attori e referenti di strutture produttive campane che potranno riferire o inquadrare in essi interventi e progetti di acquisizione di strumenti e sistemi per I4.0 candidabili al supporto di iniziative ed azioni regionali;
- nell'interscambio e nella comunicazione tra attori delle strutture regionali (uffici, impiegati e tecnici, altri operatori) e gli attori del sistema produttivo (responsabili e tecnici di innovazione I4.0, progettisti e consulenti, altri soggetti).

Il rapporto fornisce un esteso censimento delle grandi imprese presenti sul territorio campano, sia attraverso una sede legale che una sede operativa principale o secondaria. Tali imprese sono state analizzate in dettaglio valutandone le caratteristiche strutturali, economiche e finanziarie nonché la loro propensione e caratterizzazione in ottica Industria 4.0.

Per il presente documento si definiscono aziende I4.0 tutte quelle che hanno introdotto in attività di processo o di prodotto una o più componenti delle tecnologie abilitanti definite nel Deliverable 1.1 di queste Linee Guida, ovvero componenti hardware e software descritti rispettivamente nei Deliverable D1.2 e D1.3. Sono, inoltre, identificate come I4.0 le aziende produttrici delle suddette componenti hardware e software.

Le aziende inserite nel censimento sono state classificate distinguendo fra aziende che già rispettano i requisiti I4.0, definite in questo documento "Pienamente I4.0", e quelle che hanno avviato processi finalizzati all'acquisizione degli stessi, definite "Verso Industria 4.0".

2. Scenario di riferimento

Le grandi imprese rivestono un ruolo strategico nel tessuto produttivo italiano in termini di innovazione 4.0. La propensione all'innovazione tecnologica e all'impiego di macchinari interconnessi è infatti una funzione crescente delle dimensioni aziendali (AA.VV., *Un Sud che innova e produce - Volume 6*, SMR, Napoli, 2018).

Per quanto riguarda l'impiego di nuove tecnologie nel sud d'Italia l'Associazione dei Costruttori Italiani di Macchine Utensili (UCIMU) nel 2014 pubblicava un proprio rapporto secondo cui la quota di macchine utensili dotate di un elevato livello tecnologico, nel Mezzogiorno, risultava superiore (31,9%) alla media nazionale (29,6%).

D'altro canto, nel 2017 l'Associazione confindustriale delle principali aziende di Information Technology operanti in Italia (Assinform) , nel suo Rapporto "Il Digitale in Italia 2017", ha evidenziato che nel corso del 2016 la crescita nazionale degli investimenti per servizi ICT, in particolare servizi di Data center e Cloud computing, non ha visto protagoniste le imprese del Mezzogiorno che hanno contribuito appena per il 15% alla spesa digitale nazionale.

Nel 2017 è emersa (dati Istat) un'inversione di tendenza in cui emerge che su settori strategici quali Cloud Computing e IoT gli importanti trend di crescita a livello nazionale, rispettivamente 20,1% e 12,6%, sono stati raggiunti anche dalle imprese Meridionali al passo, questa volta, con i livelli nazionali.

Il dinamismo registrato dalle statistiche recenti, riguardante le grandi imprese nel sud Italia ed in Campania, potrà ricevere ulteriore impulso da strutture quali i nascenti Competence Center e i Digital Innovation Hub destinati a supportare

lo sviluppo di “Ecosistemi di Filiera” ed “Ecosistemi di Partners” radicati ed interconnessi tra loro grazie alle nuove potenzialità di comunicazione ed interazione fra dispositivi, servizi e persone, rese possibili dalle tecnologie abilitanti I4.0.

3. Grandi Aziende : definizione giuridica e quadro normativo

Il requisito riguardante la dimensione dell'impresa è stato attribuito sulla base della raccomandazione della Commissione Europea del 6 maggio 2003, n. 2003/361/CE, per la quale sono definite rispettivamente:

1) Medie imprese:

- a) Occupano meno di 250 persone
- b) Il cui fatturato annuo non supera i 50 milioni di EUR oppure il cui totale di bilancio annuo non supera i 43 milioni di EUR.

2) Piccole imprese:

- a. Occupa meno di 50 persone
- b. Realizza un fatturato annuo o un totale di bilancio annuo non superiori a 10 milioni di EUR.

Conseguentemente, si definiscono grandi imprese, quelle che occupano più di 250 persone e il cui fatturato superi i 50 milioni di EUR oppure il cui totale di bilancio annuo superi i 43 milioni di EUR.

In alcuni casi i requisiti per l'inclusione nella categoria grande azienda sono stati rilassati includendo anche aziende che pur soddisfacendo solo uno dei

criteri (indicatore su personale o indicatore su risultati economici), manifestano una condizione di piena maturità 4.0 e si propongono come importante player per la diffusione di processi di innovazione nel territorio campano.

4. Individuazione delle fonti statistiche e delle banche dati

Le fonti informative da cui sono stati estratti gli elenchi di aziende raccolti nel presente documento sono:

- 1) Data base realizzato dall'Università Federico II in occasione della pubblicazione dell'Avviso Pubblico: "Industria 4.0 - Manifestazione di interesse" (di seguito denominato "database Federico II")

Le imprese che hanno risposto all'Avviso di manifestazione di interesse sono state in totale 148. Fra queste, incrociando il requisito "Grande Azienda" con quello "Operante in Campania", emergono complessivamente 36 soggetti.

Tra questi, 31 risultano essere stati ammessi a svolgere un ruolo di partner del centro di competenza ad alta specializzazione nelle tecnologie "industria 4.0".

Dopo la scadenza fissata dall'avviso pubblico di manifestazione di interesse altre due grandi aziende, CISCO e FCA ITALY, hanno fatto pervenire un documento di richiesta di partecipazione alla gestione del Centro di Competenza.

- 2) Banca dati AIDA

Il database AIDA ha permesso di ampliare la lista delle grandi aziende campane con 53 ulteriori soggetti. Sono state estratte le aziende che rispettano i requisiti di grande azienda come sancito dalla commissione europea (vedi sezione 4), con sede legale e/o operativa principale in Campania. Il database AIDA risulta specifico per le imprese italiane, contenendo informazioni strutturate su oltre 1.000.000 di società di capitali con sede in Italia. Le informazioni ivi contenute, vengono costantemente aggiornate e allineate alle informazioni fornite dalle rispettive Camere di Commercio, in quanto il database accede alla Banca dati InfoCamere.

3) Banca Dati ORBIS

Il database AIDA presenta alcune limitazioni particolarmente rilevanti in particolare per un censimento rivolto a grandi aziende che, in quanto tali, manifestano diversi livelli di articolazione spesso su scala internazionale:

- non contiene informazioni riguardanti sedi operative non principali
- non fornisce informazioni su aziende straniere con sedi operative in Campania.

Per tale ragione si è ricorso all'utilizzo di un ulteriore database. Orbis, della Bureau van Dijk, ha consentito di ottenere informazioni riguardanti eventuali sedi operative non principali presenti in Campania anche di aziende straniere. Orbis infatti garantisce la copertura di aziende quotate e non di Europa, Nord America, Sud e Centro America, Asia Centrale e Medio Oriente.

Applicando i filtri selettivi riguardanti la dimensione dell'impresa è stata ottenuta una lista di 3.762 aziende operanti in Italia. Attraverso un'analisi dettagliata delle sedi secondarie, verificando se il comune di localizzazione

appartenesse o meno alla Campania, sono state estrapolate 219 ulteriori aziende. Questa lista è stata integrata alle precedenti ottenute tramite Aida e database Federico II.

La consultazione dei database AIDA ed ORBIS è stata possibile attraverso le credenziali UNISA.

5. Nota metodologica

Il censimento realizzato ha interessato tutte le grandi aziende campane non limitandosi a quelle di carattere manifatturiero, ma comprendendo anche quelle riconducibili ai layer “Servizi intangibili” e “Distribuzione e commercio” (classificazione nazionale Ateco 2007). Queste ultime sono state incluse nei comparti denominati “Servizi” e “Servizi ITC”. Ulteriore comparto caratterizzato da aziende non manifatturiere è quello denominato “Energia”. Nella nomenclatura adottata quindi sono presenti tre comparti esclusivamente “non manifatturieri”.

L’inclusione di aziende non manifatturiere nel presente censimento è in linea con l’evoluzione dell’azione regolatoria del Ministero dello Sviluppo Economico culminata nella circolare 23 maggio 2018 n°177355 in cui viene esplicitato che il sistema di misure riconducibile al Piano Nazionale Industria 4.0 è rivolto a tutte le aziende indipendentemente dal settore economico di appartenenza.

Rispetto ai comparti esclusivamente manifatturieri già individuati nei precedenti deliverable (“aeronautica”, “automotive”, “ferroviario”, “agroalimentare”, “cantieristico navale”) sono stati introdotti due ulteriori comparti: “ICT manufacturing” e “altro”. Il primo è stato introdotto per consentire un’immediata valutazione nell’ambito ICT, settore strategico e trasversale nella promozione di processi di innovazione, dell’impatto del layer manifatturiero. Non peccando

di eccessiva generalizzazione è possibile affermare che la maggior parte dei produttori di macchine e software per industria 4.0 possono essere ricondotti rispettivamente alle due articolazioni “ICT manufacturing” e “ICT servizi” del comparto ICT.

Il comparto denominato “Altro” comprende, invece, tutte le aziende manifatturiere impegnate nella produzione di semilavorati, di imballaggi o di manufatti di impiego altamente trasversale e aspecifico rispetto agli altri comparti.

Sono stati mantenuti, inoltre, ulteriori due comparti che presentano al proprio interno aziende manifatturiere e non. Si tratta di “farmaceutico salute” e “costruzioni edili e civili”, già previsti negli altri deliverable, E’ stato preferito non procedere, come nel caso del comparto ICT ad una sotto-articolazione considerando, nei due casi specifici, piú rilevante la peculiarita’ dei rispettivi settori economici rispetto alla discriminante del layer manifatturiero.

Per quanto riguarda la determinazione della territorialità dell’azienda è stato adottato il criterio della presenza in regione, indifferentemente, della sede legale o di una sede operativa secondaria. Non è stato considerato invece soddisfatto il requisito della territorialità nel caso di holding presenti in regione solo attraverso società partecipate.

6. Dalla definizione della popolazione di riferimento al censimento delle Grandi aziende 4.0

Come descritto nel paragrafo precedente le tre banche dati considerate hanno consentito di individuare una popolazione di riferimento pari a complessive 307 grandi Aziende operanti in Campania.

Per il presente documento si definiscono aziende I4.0 tutte quelle che hanno introdotto in attività di processo o di prodotto una o più componenti delle tecnologie abilitanti definite nel Deliverable 1.1 di queste Linee Guida, ovvero componenti hardware e software descritti rispettivamente nei Deliverable D1.2 e D1.3. Sono, inoltre, identificate come I4.0 le aziende produttrici delle suddette componenti hardware e software.

Le aziende della popolazione di riferimento sono state valutate alla luce dei suddetti criteri introducendo un'ulteriore distinzione fra aziende che già rispettano i requisiti I4.0, definite in questo documento "Pienamente I4.0", e quelle che hanno avviato processi finalizzati all'acquisizione degli stessi, definite "Verso Industria 4.0".

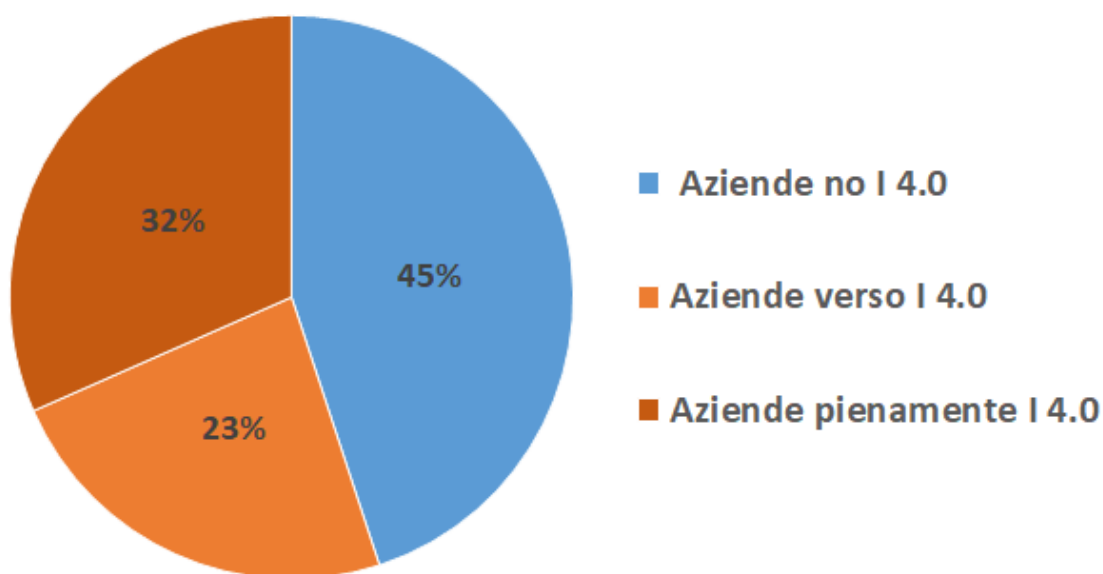


Figura 1: Distribuzione percentuale livelli di innovazione 4.0 fra le grandi aziende campane

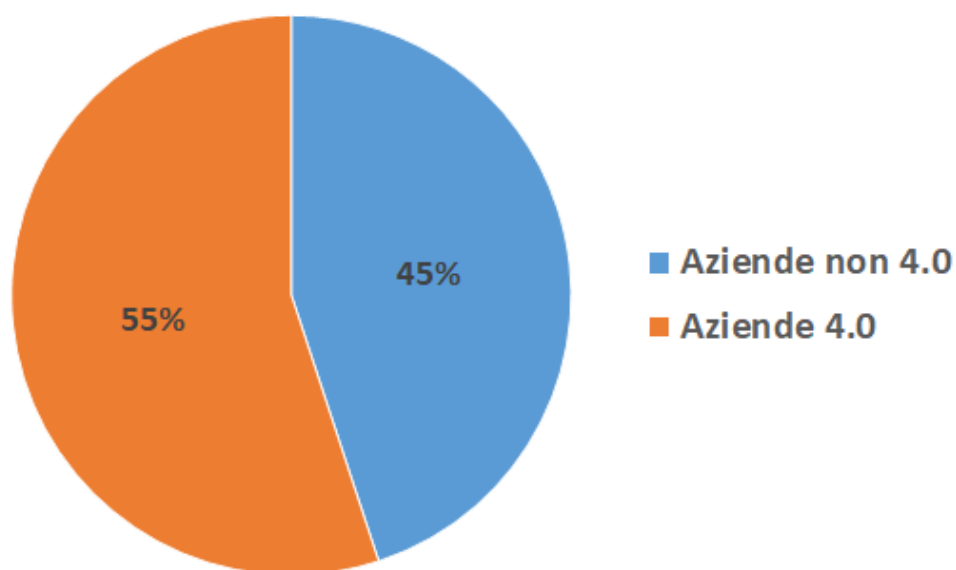


Figura 2: Distribuzione percentuale innovazione 4.0 fra le grandi aziende campane

E' stata, inoltre, mantenuta una distinzione fra aziende manifatturiere e non, queste ultime ricondotte nella macro-categoria "Servizi" (cfr Tab 1).

Tabella 1: numero imprese per livelli di innovazione 4.0 e macrocategorie manufacturing vs servizi.

no I 4.0	Servizi verso I 4.0	manifattura verso I 4.0	servizi pienamente I 4.0	manifattura pienamente I 4.0
138	52	20	48	49

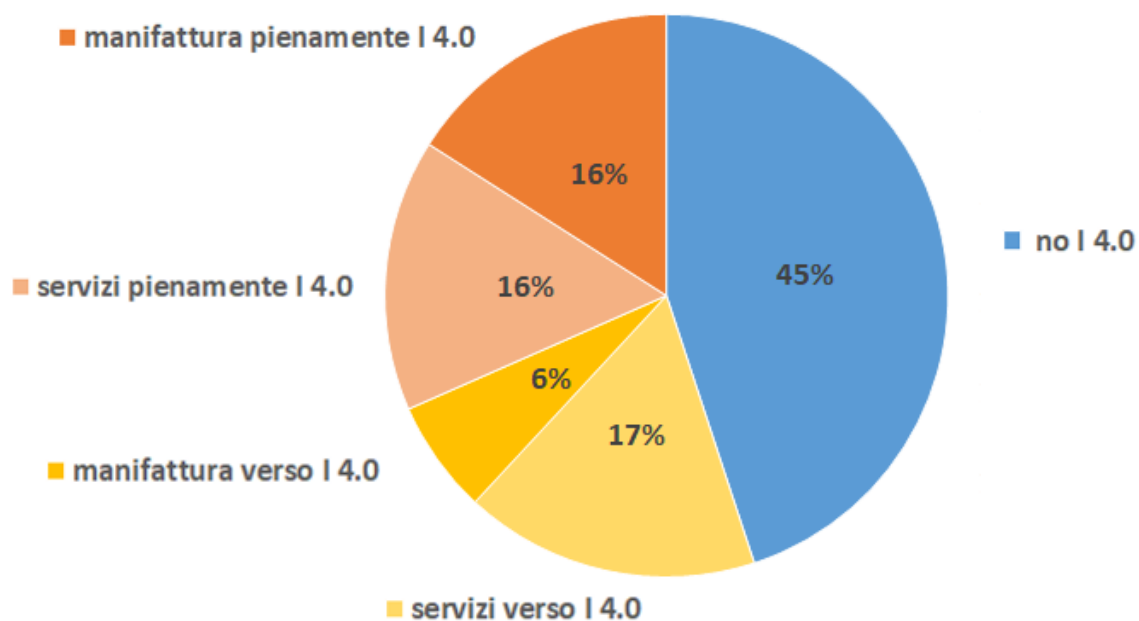


Figura 3: Distribuzione percentuale livelli innovazione 4.0 distinti fra aziende manifatturiere e non (servizi)

In questo modo è stato possibile articolare l'insieme delle grandi aziende campane I4.0 in quattro cluster:

- A. Manifattura "Pienamente I4.0"
- B. Servizi "Pienamente I4.0"
- C. Manifattura "Verso I4.0"
- D. Servizi "Verso I4.0"

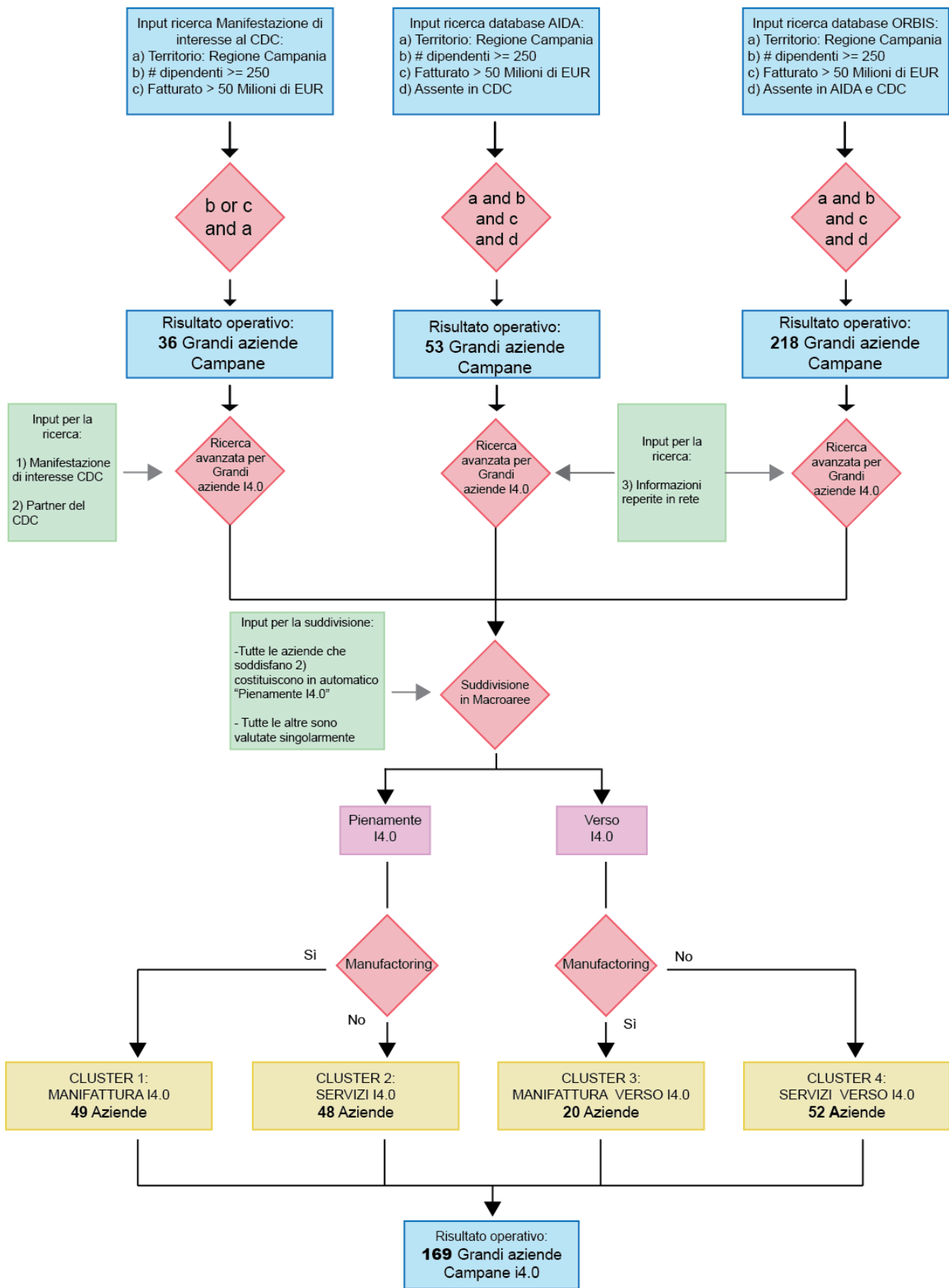


Figura 4: il processo di realizzazione del Censimento.

6.1 Cluster I.40

Nella valutazione del cluster in cui inserire l'azienda si è proceduto adottando le seguenti modalità:

A. Per le aziende censite nel database Federico II

Ci si è avvalsi dei dati forniti dall'esito del processo valutativo che ha determinato, per ciascuna azienda candidata, l'eventuale ammissione al ruolo di partner del nascente Centro di Competenza. Nell'avviso per la manifestazione di interesse, alle aziende candidate era stato richiesto, fra gli altri requisiti, di dettagliare iniziative in atto riconducibili inequivocabilmente a tipologie I4.0. Al termine del processo valutativo sono state ammesse come partner del Centro di Competenza le aziende per le quali sono stati riscontrati gli stessi requisiti che nel presente documento sono stati impiegati per definire un'azienda come "Pienamente I4.0". La mera partecipazione all'avviso di interesse è stata d'altronde valutata nel presente documento come condizione sufficiente a dimostrare che l'azienda abbia attivato un processo di evoluzione verso assetti I4.0. Per tale motivo la partecipazione all'avviso pubblico "Industria 4.0 - Manifestazione di interesse" (criterio 1) è stata considerata condizione di inclusione nel raggruppamento "Verso industria I4.0" mentre l'inclusione fra i partner del Centro di Competenza Meditech (criterio 2) è stata considerata condizione di inclusione nel raggruppamento "Pienamente I4.0".

Per la restante popolazione di aziende si è proceduto ad un'analisi delle informazioni reperibili on line, comprendendo il sito istituzionale di ciascuna azienda, effettuando tramite Google ricerche che impiegassero le seguenti parole chiave: "iperammortamento", "smart" e "I4.0". Il materiale reperito, autoprodotta dall'azienda o da soggetti diversi, è stato impiegato per la

valutazione sull'inclusione di ciascuna azienda nella macroarea I4.0 e per determinare il relativo cluster di destinazione.

7. Classificazione Grandi Aziende I4.0

I dati sono stati raccolti e suddivisi in 2 sezioni:

- 1) Sezione anagrafica contenente informazioni riguardanti provincia, settore di attività, ragione sociale, numero di dipendenti, fatturato.
- 2) Sezione economico-finanziaria contenente informazioni riguardanti indici di redditività e di produttività.

7.1 Sezione anagrafica

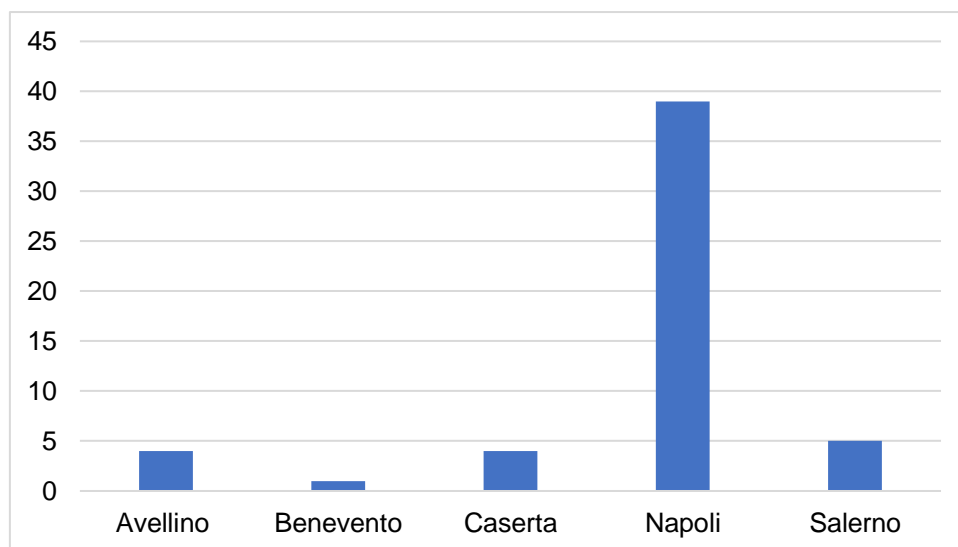


Figura 5: Distribuzione delle grandi aziende campane I4.0 per provincia (sede legale).

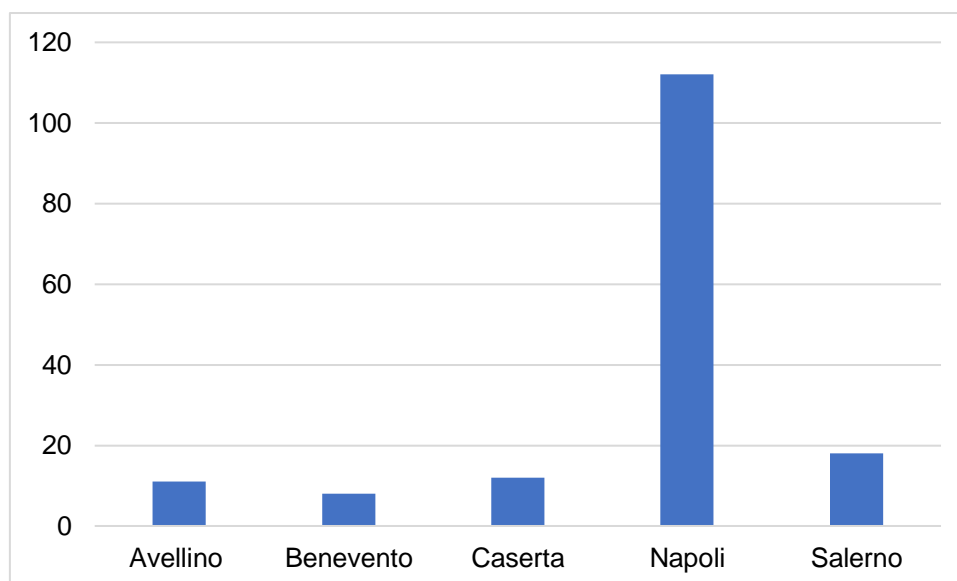


Figura 6: Distribuzione delle grandi aziende campane I4.0 per provincia (sede operativa).

L'istogramma riportato in Figura 5 mostra la distribuzione delle grandi aziende campane inserite ne censimento per provincia, considerando la loro sede legale. Si può notare che, come atteso, le grandi aziende sono principalmente dislocate nella provincia di Napoli, un numero inferiore di aziende sono dislocate tra le provincie di Salerno Caserta e Avellino, mentre pochissime aziende sono nella provincia di Benevento. La Figura 6 mostra una distribuzione molto simile, ma questa volta considerando la sede operativa. Anche se in pochissimi casi dall'analisi emerge che alcune aziende hanno una sede legale e non una sede operativa, mentre in molti altri casi hanno una sede operativa e non hanno una sede legale.

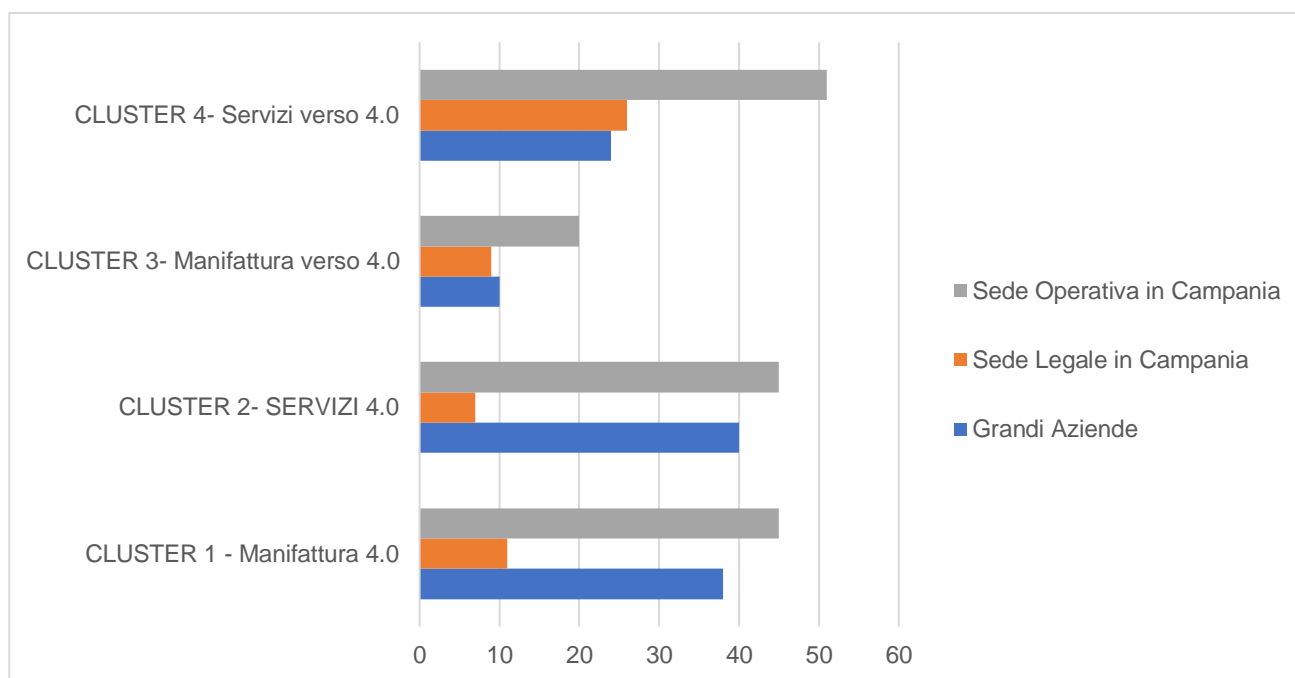


Figura 7: Distribuzione delle grandi aziende campane I4.0 per Cluster .

Il grafico in Figura 7 mostra la distribuzione delle grandi aziende rispetto ai quattro cluster considerati per l'analisi, riportando anche la loro presenza sul territorio come sede legale e/o sede operativa. E' possibile notare che le aziende sono distribuite in modo piuttosto uniforme tra i diversi cluster, ad eccezione del cluster 3 (Manifattura verso I4.0) che include un numero inferiore di aziende (20 aziende). Nella maggior parte dei casi l'azienda è presente sul territorio con una sede operativa e in pochi casi anche con una sede legale.

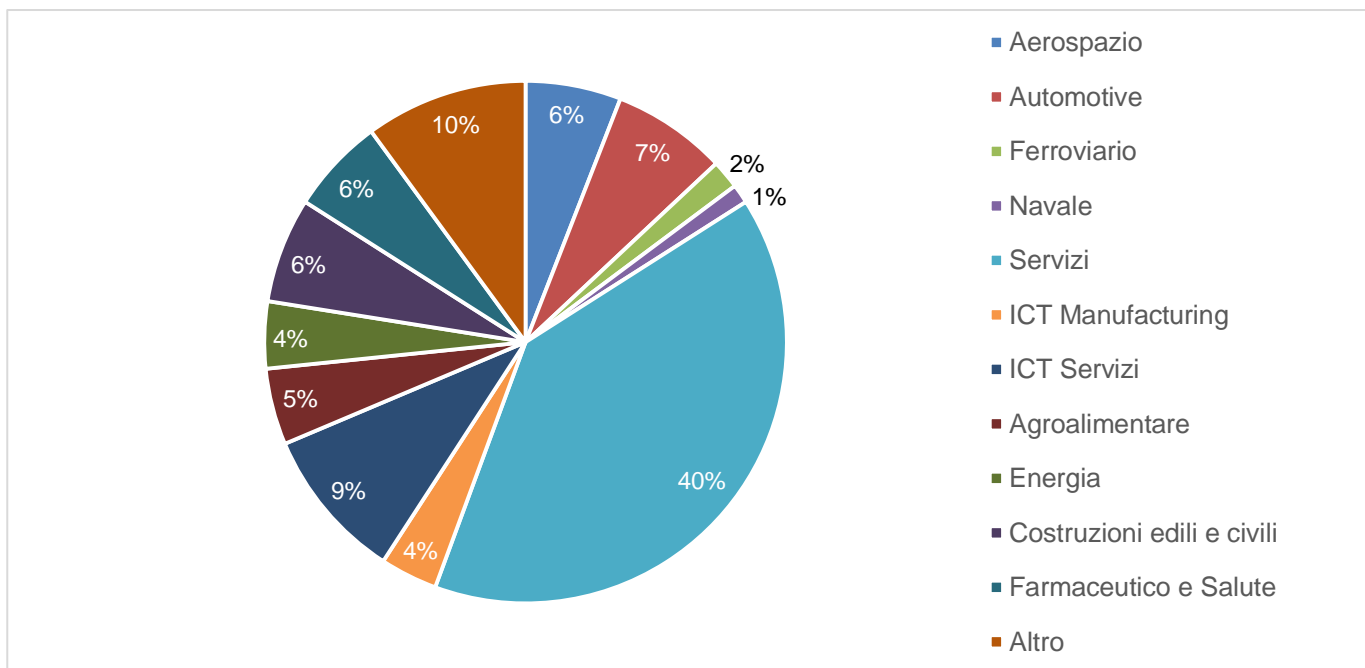


Figura 8: Distribuzione delle grandi aziende campane 14.0 per Comparto .

Il grafico in Figura 8 mostra la distribuzione delle grandi aziende campane 14.0 per comparto produttivo. Nella legenda sono elencati i comparti presi in considerazione nella presente indagine. La percentuale più elevata è il 39% delle aziende operanti nei servizi, seguita dall'8% delle aziende che operano nell'ambito di ICT Servizi. Al comparto Automotive e Aerospazio appartengono rispettivamente il 7% ed il 6% del totale delle aziende considerate. Il comparto Agroalimentare include il 5% delle aziende.

La distribuzione delle aziende appartenenti ai diversi comparti è stata analizzata anche rispetto ai cluster individuati per l'analisi.

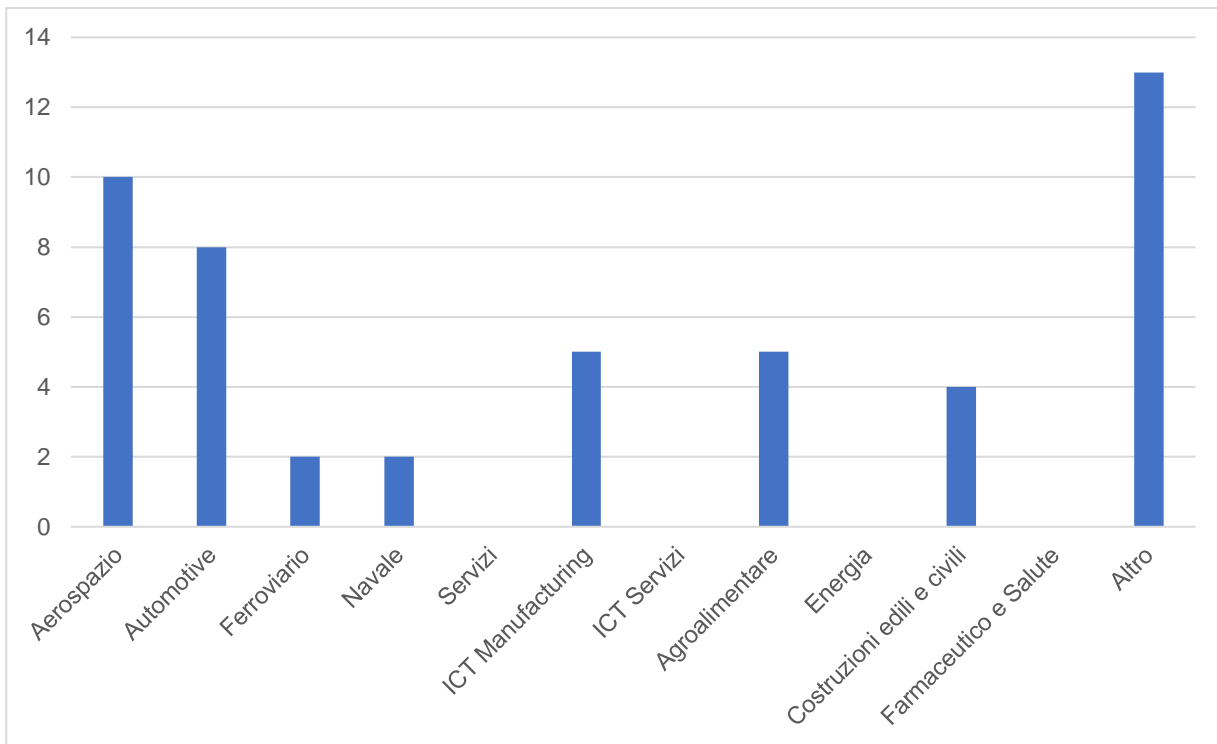


Figura 9: Distribuzione delle grandi aziende campane I4.0 del CLUSTER 1 per Comparto.

Il grafico in Figura 9 mostra la distribuzione delle grandi aziende campane I4.0 del Cluster 1 per Comparto. In questo caso è possibile notare immediatamente che il comparto più numeroso sia quello denominato Altro a riprova di come la manifattura intelligente dei semilavorati sia una peculiarità campana. A seguire i comparti più numerosi sono quello dell'Aerospazio e quello dell'Automotive che spiccano rispetto a ICT Manufacturing, al comparto Agroalimentare e a quello delle Costruzioni edili e civili. Tutti gli altri comparti non hanno aziende nel Cluster 1 oppure ne hanno un numero molto ridotto.

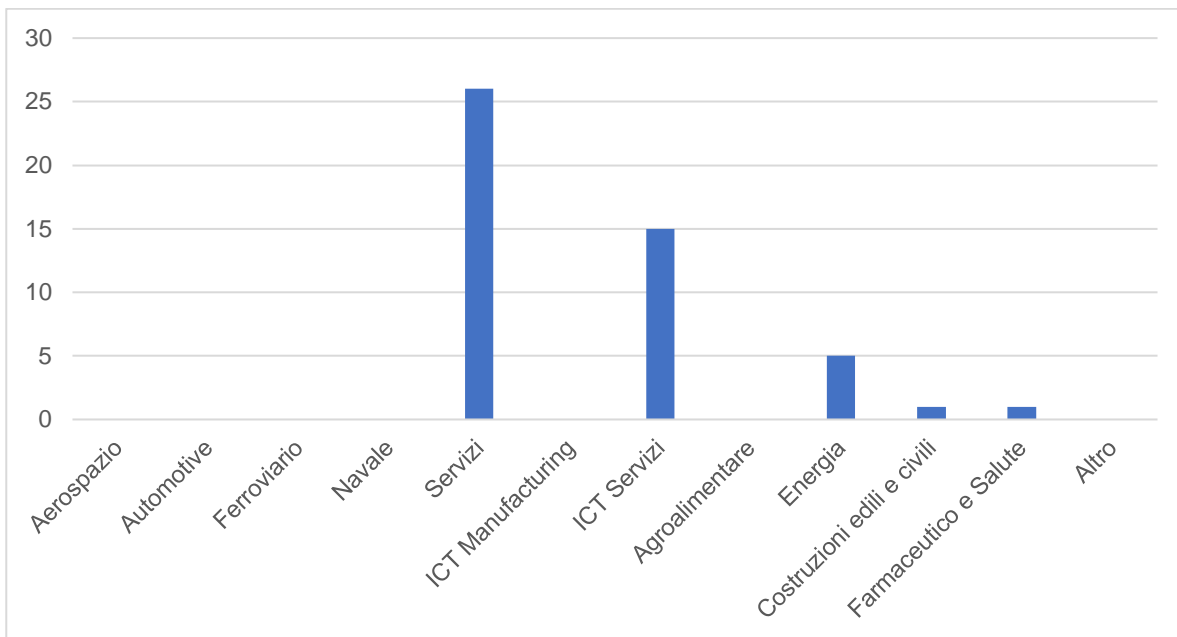


Figura 10: Distribuzione delle grandi aziende campane I4.0 del CLUSTER 2 per Comparto .

Il grafico in Figura 10 mostra la distribuzione delle grandi aziende campane I4.0 del Cluster 2 per Comparto. In questo caso è possibile notare immediatamente che il comparto più numeroso in assoluto è quello dei Servizi, seguito subito dopo dal comparto ICT Servizi. Un numero contenuto di aziende appartiene al cluster Energia mentre tutti gli altri comparti non hanno aziende nel cluster 2 o ne hanno un numero molto limitato.

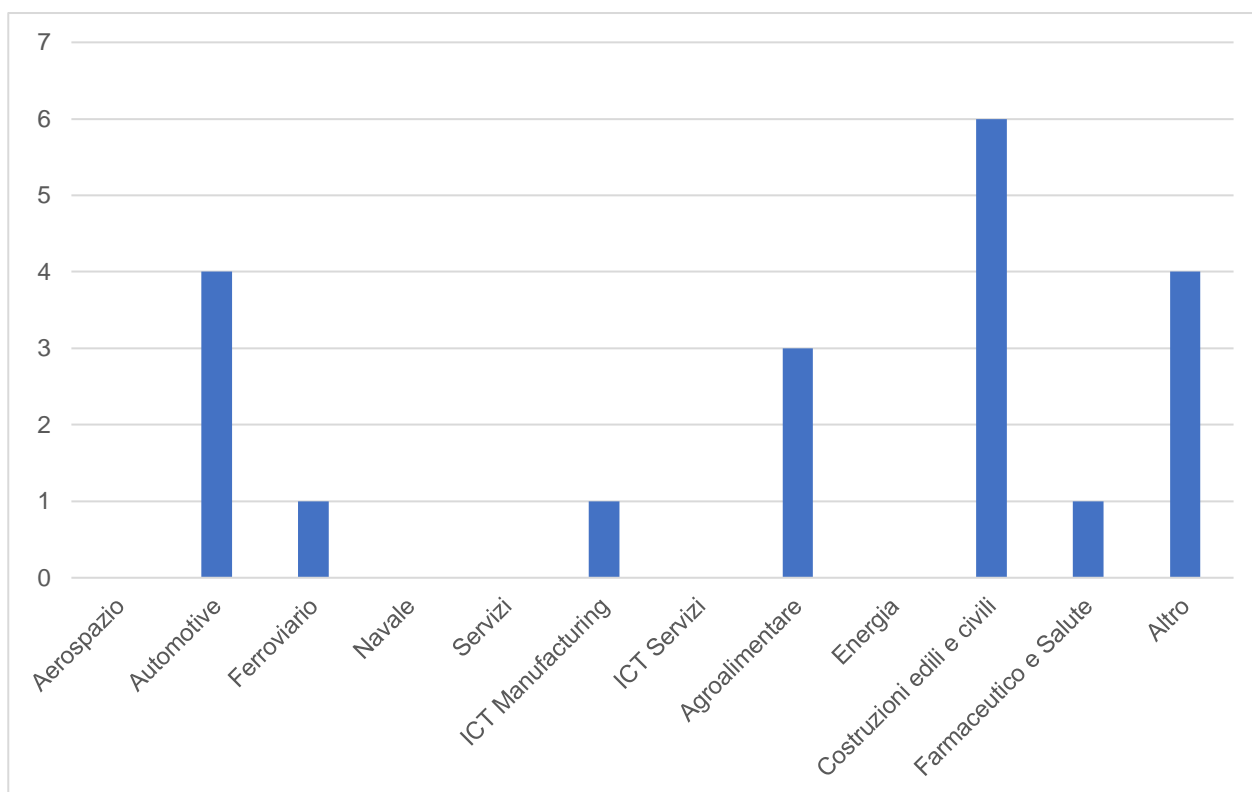


Figura 11. Distribuzione delle grandi aziende campane I4.0 del CLUSTER 3 per Comparto .

Il grafico in Figura 11 mostra la distribuzione delle grandi aziende campane I4.0 del Cluster 3 rispetto ai Comparti. Il comparto che presenta il numero più elevato di aziende è il comparto Costruzioni edili e civili, seguito subito dopo dal comparto Automotive e da quello agroalimentare. Il comparto Ferroviario così come quello dell'ICT Manufacturing include una sola azienda. Tutti gli altri comparti non hanno aziende appartenenti al Cluster3.

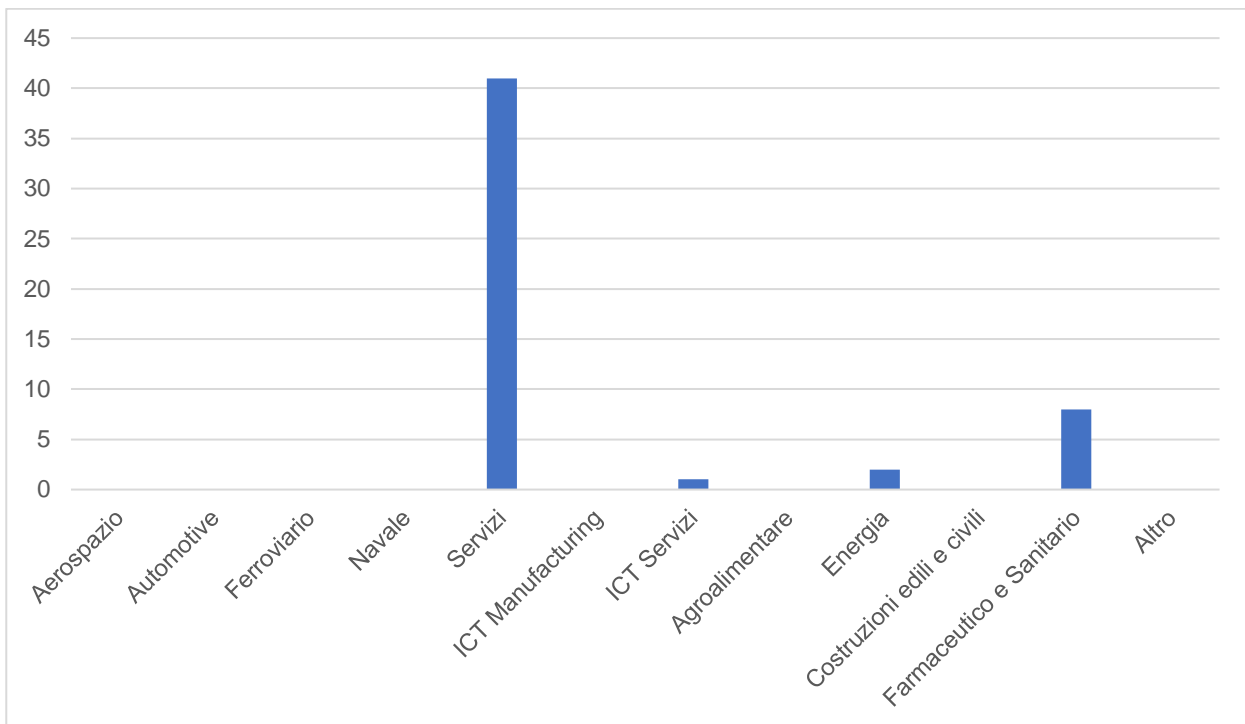


Figura 12: Distribuzione delle grandi aziende campane I4.0 del CLUSTER 4 per Comparto.

Il grafico in Figura 12 mostra la distribuzione delle grandi aziende campane I4.0 del Cluster 4 per Comparto. Così come è emerso già dall'analisi del Cluster 2, anche in questo caso è possibile notare immediatamente che il comparto più numeroso in assoluto è quello dei Servizi, seguito subito dopo dal comparto Farmaceutico e Sanitario. Un numero contenuto di aziende appartiene al cluster Energia e in quello ICT Servizi mentre tutti gli altri comparti non hanno aziende nel cluster 4.

Il grafico in Figura 13 riporta la distribuzione complessiva delle aziende sia considerando il comparto che il cluster di appartenenza.

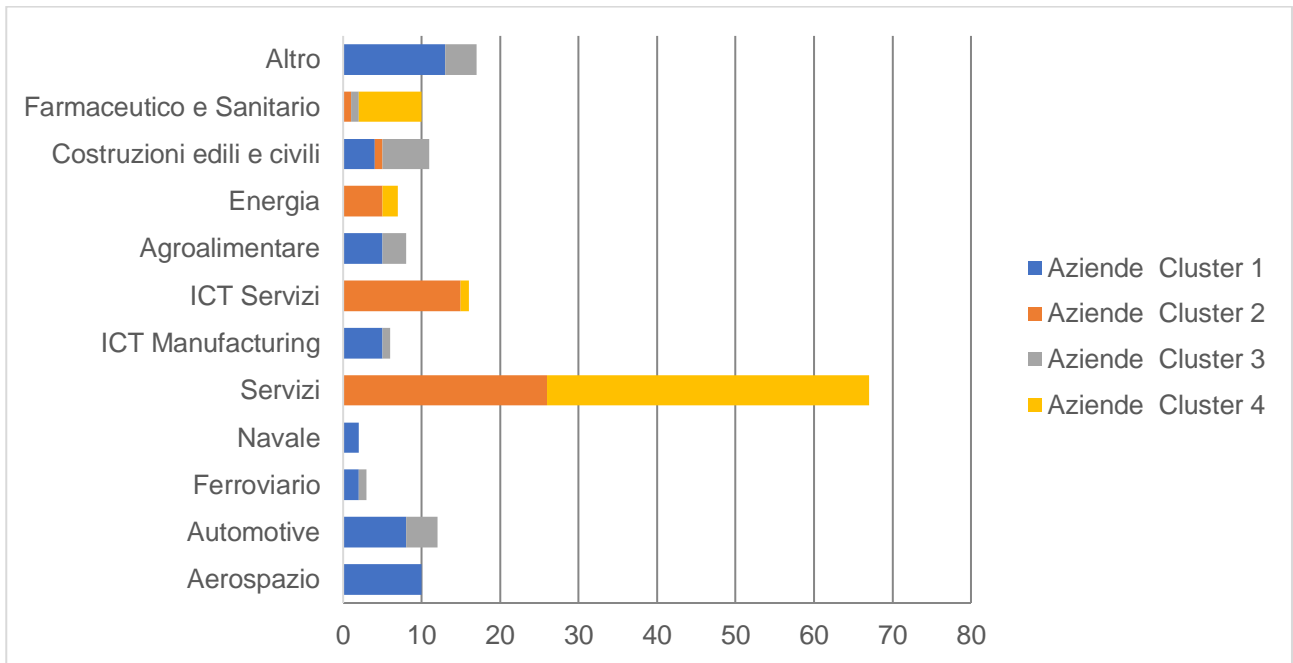


Figura 13: Distribuzione complessiva delle grandi aziende campane I4.0 per CLUSTER e per Comparto.

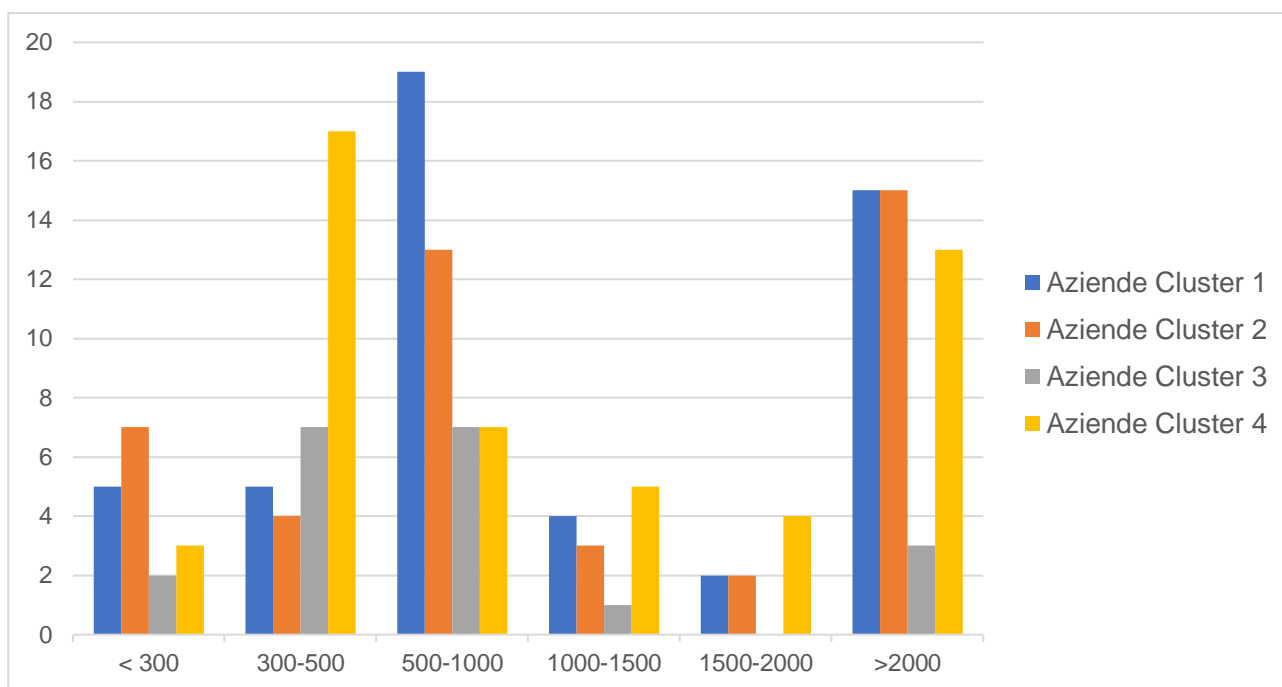


Figura 14: Distribuzione complessiva delle grandi aziende campane 14.0 per CLUSTER e per Numero di Addetti.

In Figura 14 viene riportata la distribuzione delle aziende considerate sia rispetto ai Cluster di appartenenza che rispetto al numero di aziende. Si può notare che le aziende con meno di 300 addetti appartengono principalmente al Cluster 1 o al Cluster 2, mentre le aziende con un numero di addetti compreso tra 300 e 500 appartengono principalmente al Cluster 4. Considerando le aziende che hanno tra i 500 e i 1000 addetti si può notare una appartenenza predominante al Cluster 1. Infine, al crescere del numero di addetti si evidenzia una progressiva diminuzione delle aziende appartenenti al Cluster 3.

7.2 Sezione economico-finanziaria

Nelle successive tabelle sono mostrati i valori medi assunti dagli **indici di redditività** (EBITDA, ROS, ROA, ROE, ROI) riferiti agli ultimi tre anni e

calcolati sia per comparto che per cluster I4.0. Tali indici illustrano il livello di redditività dell'impresa, ossia la sua capacità di produrre reddito e generare risorse.

- **EBITDA** è l'acronimo di Earning Before Interest Taxes Depreciation & Amortization, e indica il profitto dell'impresa prima di onorare il pagamento di interessi, tasse, svalutazioni e ammortamenti. Esso è un valido indicatore di profittabilità poiché indica la capacità dell'azienda di generare reddito basandosi esclusivamente sulla gestione operativa.

Tabella 2: Media Ebitda per comparto.

	Media EBITDA migl € (ultimo anno)	Media EBITDA migl € (anno -1)	Media EBITDA migl € (anno -2)
Aerospazio	117.698,0	19.630,8	27.361,9
Ferroviario	14.234,9	38.467,3	32.763,5
Agroalimentare	33.452,4	32.880,8	33.891,0
Automotive	27.783,0	-32.423,1	-93.098,7
Farmaceutico e Salute	12.541,9	9.796,1	10.404,8
Navale	130.332,6	57.490,4	-36.108,7
ICT Manufacturing	71.835,1	101.130,4	35.182,7
ICT Servizi	858.992,1	581.149,0	454.558,8
Servizi	110.728,0	99.555,6	99.051,2
Costruzioni Edili e Civili	24.715,0	36.489,8	42.006,4
Altro	15.738,2	17.643,0	17.957,4
Energia	932.871,8	511.400,4	531.872,4

In Tabella 2 sono mostrati i valori medi dell'Ebitda per comparto produttivo. Si può notare che valori più elevati si registrano per i comparti ICT Servizi e Energia, mentre quelli più bassi si hanno per il settore Automotive. Tale settore è inoltre l'unico ad aver registrato dei valori negativi nei due anni precedenti l'ultimo a disposizione dalla banca dati AIDA.

Tabella 3: Media Ebitda per cluster.

	Media EBITDA migl € (ultimo anno)	Media EBITDA migl € (anno -1)	Media EBITDA migl € (anno -2)
Manifatturiero I4.0	55.151,3	18.943,1	-382,6
Servizi I4.0	478.490,1	298.346,1	266.038,1
Manifatturiero verso I4.0	16.631,8	29.420,3	31.080,6
Servizi verso I4.0	93.175,3	90.602,1	88.018,5

Coerentemente rispetto a quanto emerso in Tabella 2, nell'analisi per cluster, i valori più elevati dell'Ebitda si evidenziano per il cluster Servizi I4.0 e quelli più bassi per il cluster Manifatturiero I4.0 (Tabella 3). Tuttavia entrambi i settori mostrano un trend crescente positivo nei tre anni.

- L'indice **ROS** (Return on Sales) esprime la redditività aziendale in relazione alla capacità remunerativa del flusso dei ricavi. Con tale indice, viene calcolata la quantità di ricavo netto conseguito per ogni euro di fatturato in un certo periodo di tempo. Tanto più alto sarà l'indice ROS, tanto maggiore sarà l'efficienza dell'azienda nel generare profitti rispetto al fatturato conseguito.

Tabella 4: Media ROS per comparto.

	Media ROS % (ultimo anno)	Media ROS % (anno -1)	Media ROS % (anno -2)
Aerospazio	3,3	4,1	4,0
Ferrovio	-11,9	9,0	8,7
Agroalimentare	5,5	6,0	5,7
Automotive	-0,2	-3,9	-4,1
Farmaceutico e Salute	6,0	5,8	8,0
Navale	10,9	6,6	1,3
ICT Manufacturing	2,2	4,3	2,3
ICT Servizi	5,4	3,3	7,8
Servizi	3,1	2,5	4,0

Costruzioni Edili e Civili	-1,0	5,7	3,0
Altro	3,7	3,3	3,3
Energia	-1,7	-2,5	-0,6

La Tabella 4 contiene i valori medi dell'indice ROS per comparto. Si evince che il valore medio più alto appartiene al comparto Farmaceutico e Salute, a cui segue il comparto Navale; mentre valori bassi si registrano per Automotive ed Energia.

Tabella 5: Media ROS per cluster.

	Media ROS % (ultimo anno)	Media ROS % (anno -1)	Media ROS % (anno -2)
Manifatturiero I4.0	3,76	3,29	2,32
Servizi I4.0	1,75	1,72	3,55
Manifatturiero verso I4.0	-3,26	3,66	4,43
Servizi verso I4.0	5,07	4,20	5,62

L'analisi per cluster mostra valori più elevati per il cluster Servizi verso I4.0, mentre quelli più bassi appartengono al cluster Manifatturiero verso I4.0 (Tabella 5).

- Il **ROA** (Return on Assets) è un indice di bilancio che misura la redditività relativa al capitale investito o all'attività svolta. Esso fornisce un'idea di quanto hanno reso tutte le attività detenute dall'azienda, quindi la capacità della stessa nel creare valore attraverso gli asset detenuti.

Tabella 6: Media ROA per comparto.

	Media ROA % (ultimo anno)	Media ROA % (anno -1)	Media ROA % (anno -2)
Aerospazio	1,4	1,3	2,2
Ferroviano	-2,9	2,8	3,0

Agroalimentare	5,3	5,8	5,7
Automotive	-0,5	-0,6	-2,0
Farmaceutico e Salute	4,9	5,0	6,5
Navale	5,4	4,4	0,7
ICT Manufacturing	4,1	10,7	1,8
ICT Servizi	7,7	6,8	6,2
Servizi	3,7	3,5	3,7
Costruzioni Edili e Civili	5,2	4,8	5,5
Altro	3,7	2,8	2,5
Energia	3	2,8	3,1

Il comparto a cui corrispondono valori più elevati dell'indice ROA è ICT Servizi, a cui segue il comparto ICT Manufacturing e quello Agroalimentare. Il valore medio più basso del ROA è invece associato all'Automotive (Tabella 6).

Tabella 7: Media ROA per cluster.

	Media ROA % (ultimo anno)	Media ROA % (anno -1)	Media ROA % (anno -2)
Manifatturiero I4.0	2,66	2,24	1,48
Servizi I4.0	4,86	4,15	3,55
Manifatturiero verso I4.0	1,37	4,58	3,94
Servizi verso I4.0	4,55	4,42	5,49

Anche per l'indice ROA, i valori più elevati sono associati ai servizi (I4.0 e verso I4.0) come si evince in Tabella 7.

- Il **ROE** (Return on Equity) indica la redditività del capitale di un'azienda, offrendo una visione sintetica dei risultati economici conseguiti. Individua quanto profitto è stato generato sulla base del denaro investito nel capitale.

Tabella 8: Media ROE per comparto.

	Media ROE % (ultimo anno)	Media ROE % (anno -1)	Media ROE % (anno -2)
Aerospazio	4,4	-1,9	5,7
Ferroviario	12,4	17,1	5,5
Agroalimentare	8,7	6,8	7,8
Automotive	5,6	8,8	-13,2
Farmaceutico e Salute	7,5	6,6	11,8
Navale	15,8	11,7	3,3
ICT Manufacturing	12,1	16,5	11,2
ICT Servizi	19,0	15,7	17,6
Servizi	7,7	6,9	8,1
Costruzioni Edili e Civili	8,1	10,3	12,3
Altro	8,5	8,5	4,3
Energia	10,2	10,4	8,5

Tabella 9: Media ROE per cluster.

Ancora una volta sono i comparti ICT Servizi e ICT Manufacturing che primeggiano, registrando i valori più alti dell'indice ROE. L'Automotive, mostra anche esso, ancora una volta, un valore basso rispetto agli altri comparti (Tabella 9).

	Media ROE % (ultimo anno)	Media ROE %c(anno -1)	Media ROE % (anno -2)
Manifatturiero I4.0	8,10	6,37	1,92
Servizi I4.0	9,90	8,37	8,75
Manifatturiero verso I4.0	5,93	11,60	10,26
verso Servizi 4.0	10,02	9,20	11,41

- Il **ROI** (Return on Investment) è un indice che indica la redditività della gestione caratteristica dell'impresa, ossia la remunerazione che tale

gestione è in grado di produrre per ogni euro di risorse raccolte a titolo di debito finanziario e capitale di rischio.

Tabella 10: Media ROI per comparto.

	Media ROI % (ultimo anno)	Media ROI % (anno -1)	Media ROI % (anno -2)
Aerospazio	2,2	2,8	3,7
Ferroviario	13,8	12,2	11,5
Agroalimentare	9,7	8,9	8,7
Automotive	3,4	2,0	6,3
Farmaceutico e Salute	8,5	4,4	7,7
Navale	14,2	2,4	11,3
ICT Manufacturing	7,6	11,0	8,7
ICT Servizi	7,5	8,4	7,7
Servizi	6,2	5,9	7,1
Costruzioni Edili e Civili	5,5	3,8	4,2
Altro	8,1	4,0	4,6
Energia	7,1	0,4	1,1

Tabella 11: Media ROI per cluster.

Non perfettamente in linea con gli altri indici è il ROI, il quale vede una predominanza del comparto Ferroviario, che, come si può vedere in Tabella 11, possiede il valore più alto dell'indicatore. Il comparto con valori più bassi è invece Energia.

	Media ROI % (ultimo anno)	Media ROI % (anno -1)	Media ROI % (anno -2)
Manifatturiero I4.0	6,48	4,42	5,51
Servizi I4.0	4,99	5,99	4,55
Manifatturiero verso I4.0	6,51	6,51	7,63

Servizi verso I4.0	8,52	5,66	9,16
--------------------	------	------	------

Per i cluster, i valori più elevati si registrano per quelli verso 4.0, sia Servizi che Manifatturiero.

In definitiva, in termini di redditività, più volte il settore Automotive mostra valori al di sotto della media, se non i più bassi tra i diversi comparti, mentre è il settore dell'ICT, tranne in pochi casi, a registrare le migliori performance.

Nelle tabelle che seguono, invece, sono mostrati i valori assunti dagli **indici di produttività** (Numero di dipendenti, ricavi pro-capite, valore aggiunto pro-capite, costo del lavoro per addetto, rendimento dipendenti) riferiti agli ultimi tre anni e calcolati sia per comparto produttivo che per cluster I4.0. Essi sono degli indicatori della produttività aziendale, in altre parole, permettono di comprendere se i fattori produttivi sono impiegati in modo efficiente o meno all'interno dell'impresa.

- **Il Numero medio dei dipendenti** è dato dalla media tra i dipendenti assunti all'inizio dell'esercizio e quelli assunti al termine dell'esercizio.

Tabella 12: Media dipendenti per comparto.

	Media dipendenti (ultimo anno)	Media dipendenti (anno -1)	Media dipendenti (anno -2)
Aerospazio	3.702	980	1.003
Ferroviario	1.539	1.432	1.400
Agroalimentare	864	900	881
Automotive	3.419	3.476	3.971
Farmaceutico e Salute	360	326	312
Navale	3.769	3.699	3.678
ICT Manufacturing	3.849	3.850	4.257
ICT Servizi	4.830	4.562	5.129
Servizi	2.826	2.575	2.603

Costruzioni Edili e Civili	1.548	1.761	1.958
Altro	952	930	790
Energia	5.329	5.325	5.378

Sono il settore Energia, seguito da ICT Servizi a registrare il numero medio più alto di dipendenti come si può notare dalla Tabella 12. I valori più bassi appartengono, invece, al Farmaceutico e Salute e all' Agroalimentare. I valori medi del numero di dipendenti rimangono pressoché invariati negli anni presi in considerazione, senza evidenti aumenti delle risorse umane per nessun settore.

Tabella 13: Media dipendenti per cluster.

	Media dipendenti (ultimo anno)	Media dipendenti (anno -1)	Media dipendenti (anno -2)
Manifatturiero I4.0	2.689	2.139	2.150
Servizi I4.0	3.800	3.825	4.034
Manifatturiero verso I4.0	960	1.034	1.124
Servizi verso I4.0	2.376	1.945	1.970

L'analisi per cluster, mostra, invece, che sono i Servizi I4.0 ad impiegare un maggior numero di addetti (Tabella 13). Nella classificazione rispetto ai cluster si può invece notare come i cluster Manifattura I4.0 e Servizi verso I4.0 hanno incrementato il proprio personale dipendente, seppur in misura lieve, mentre negli altri si registra una riduzione del personale stesso.

- **Ricavi pro-capite:** tale indice è ottenuto dividendo i ricavi netti di vendita (al netto di sconti, abbuoni, premi e resi) conseguiti nell'esercizio per il numero medio dei dipendenti nel corso dello stesso esercizio.

Tabella 14: Media ricavi pro-capite per comparto.

Media ricavi pro-capite € (ultimo anno)	Media ricavi pro-capite € (anno -1)	Media ricavi pro-capite € (anno -2)
-----------------------------------------	-------------------------------------	-------------------------------------

Aerospazio	206.222,0	188.214,0	211.863,0
Ferroviano	368.913,3	353.216,7	666.230,0
Agroalimentare	479.702,5	519.840,0	475.942,5
Automotive	314.990,0	312.268,9	384.565,0
Farmaceutico e Salute	615.111,1	586.596,7	592.774,4
Navale	248.985,0	267.655,0	244.085,0
ICT Manufacturing	268.654,0	288.650,0	275.634,0
ICT Servizi	371.475,0	357.585,4	315.737,7
Servizi	299.195,9	370.395,5	388.598,6
Costruzioni Edili e Civili	315.306,7	349.183,3	208.344,4
Altro	332.456,2	327.213,1	344.383,1
Energia	640.897,1	586.102,9	646.681,4

Dall'analisi per comparti dei ricavi pro-capite, si evidenzia che il settore Aerospazio è quello che esibisce valori medi dell'indice dei ricavi pro-capite più bassi, i valori più elevati sono invece riferiti al Farmaceutico e Salute (Tabella 14).

Tabella 15: Media ricavi pro-capite per cluster.

	Media ricavi pro-capite € (ultimo anno)	Media ricavi pro-capite € (anno -1)	Media ricavi pro-capite € (anno -2)
Manifatturiero I4.0	297.782,7	292.948,7	325.965,2
Servizi I4.0	385.612,6	380.027,4	356.556,6
Manifatturiero verso I4.0	428.569,3	455.600,0	373.919,3
Servizi verso I4.0	340.770,0	425.945,3	468.236,8

L'analisi per cluster mostra invece che sono i cluster che si stanno attualmente muovendo in una direzione I4.0 (Servizi verso I4.0 e Manifatturiero verso I4.0) che esibiscono valori più elevati di tale indice.

Valore aggiunto pro-capite: esso è ottenuto dividendo il valore aggiunto dell'esercizio per il numero medio dei dipendenti nel corso dello stesso esercizio. Tale indice consente di valutare la produttività del lavoro nel sistema

economico, dato un certo ammontare di beni capitali. In altre parole, misura la capacità del lavoro di creare nuovi beni e servizi disponibili per impieghi finali.

Tabella 16. Media valore aggiunto pro-capite per comparto.

	Media valore aggiunto pro-capite € (ultimo anno)	Media valore aggiunto pro-capite € (anno -1)	Media valore aggiunto pro-capite € (anno -2)
Aerospazio	89.534,0	77.706,7	82.731,1
Ferroviario	59.250,0	95.356,7	80.396,7
Agroalimentare	107.288,8	121.237,5	114.877,5
Automotive	59.250,0	50.905,6	56.786,3
Farmaceutico e Salute	93.160,0	84.932,2	84.666,7
Navale	101.245,0	85.570,0	70.525,0
ICT Manufacturing	93.566,0	111.718,0	78.236,0
ICT Servizi	157.453,6	133.717,7	115.920,0
Servizi	86.736,5	102.161,9	99.819,1
Costruzioni Edili e Civili	96.787,8	99.593,3	71.336,3
Altro	85.782,3	82.741,5	82.573,1
Energia	153.607,1	115.772,9	122.422,9

È l'ICT Servizi che mostra valore aggiunto pro-capite maggiore, i valori più bassi appartengono all'Automotive (Tabella 16).

Tabella 17: Media valore aggiunto pro-capite per cluster.

	Media valore aggiunto pro-capite € (ultimo anno)	Media valore aggiunto pro-capite € (anno -1)	Media valore aggiunto pro-capite € (anno -2)
Manifatturiero I4.0	87.845,1	83.650,9	80.484,0
Servizi I4.0	127.706,3	109.720,7	98.957,3
Manifatturiero verso I4.0	94.450,7	109.890,7	90.781,4
Servizi verso I4.0	77.957,6	101.281,7	104.324,4

Sono i Servizi I4.0 che mostrano un valore aggiunto pro-capite più elevato, mentre la Manifattura I4.0 è, tra i diversi cluster, quello con valori più bassi di questo indice.

- **Costo del lavoro per addetto:** è il costo medio di ogni dipendente che grava sui costi sostenuti dall'azienda.

Tabella 18: Media del costo del lavoro per addetto per comparto.

	Media costo del lavoro per addetto € (ultimo anno)	Media costo del lavoro per addetto € (anno -1)	Media costo del lavoro per addetto € (ultimo anno)
Aerospazio	58.785,0	56.748,9	58.198,9
Ferroviario	61.890,0	65.670,0	51.360,0
Agroalimentare	55.038,8	56.856,3	55.398,8
Automotive	47.258,9	40.012,2	42.503,8
Farmaceutico e Salute	45.123,8	48.243,3	44.095,6
Navale	68.005,0	62.840,0	65.750,0
ICT Manufacturing	48.125,5	71.544,0	61.110,0
ICT Servizi	65.002,5	71.544,0	61.110,0
Servizi	45.170,0	44.930,6	41.207,0
Costruzioni Edili e Civili	55.972,5	52.138,8	52.026,3
Altro	58.100,8	58.320,0	56.483,8
Energia	73.931,4	73.391,4	76.004,3

I valori medi più elevati del costo del lavoro per addetto appartengono al settore ICT Servizi, quelli più bassi all'Automotive, al Farmaceutico e Salute ed ai Servizi (Tabella 18).

Tabella 19: Media del costo del lavoro per addetto per cluster.

	Media costo del lavoro per addetto € (ultimo anno)	Media costo del lavoro per addetto € (anno -1)	Media costo del lavoro per addetto € (ultimo anno)
Manifatturiero I4.0	59.045,9	58.187,5	56.542,6
Servizi I4.0	53.471,1	53.854,2	52.420,0
Manifatturiero verso I4.0	53.830,8	54.948,6	54.331,4
Servizi verso I4.0	43.046,6	43.883,6	40.658,2

Non si rilevano, invece, grandi scostamenti attraverso l'analisi per cluster. Valori leggermente più alti si registrano per il cluster Manifatturiero I4.0.

- Rendimento dipendenti:

Tabella 20: Media rendimento dipendenti per comparto.

	Media rendimento dipendenti (ultimo anno)	Media rendimento dipendenti (anno -1)	Media rendimento dipendenti (anno -2)
Aerospazio	3,5	3,0	3,2
Ferroviario	5,7	5,5	10,2
Agroalimentare	8,8	9,2	8,8
Automotive	6,6	8,1	8,3
Farmaceutico e Salute	14,4	15,0	16,1
Navale	3,8	4,3	4,0
ICT Manufacturing	3,6	4,0	4,5
ICT Servizi	3,6	4,0	4,5
Servizi	7,1	6,9	7,9
Costruzioni Edili e Civili	4,4	4,6	4,6
Altro	5,8	5,7	6,2
Energia	7,7	7,3	7,8

Il comparto Farmaceutico e Salute mostra valori di rendimento dipendenti più alti rispetto alla media; Aerospazio invece è il comparto che mostra valori più bassi.

Tabella 21: Media rendimento dipendenti per cluster.

	Media rendimento dipendenti (ultimo anno)	Media rendimento dipendenti (anno -1)	Media rendimento dipendenti (anno -2)
Manifatturiero I4.0	5,1	5,3	5,8
Servizi I4.0	6,0	5,4	5,4
Manifatturiero verso I4.0	6,6	6,9	7,0
Servizi verso I4.0	9,3	9,4	10,9

I valori più alti del rendimento dipendenti si registrano per il cluster Servizi verso I4.0 a cui segue il Manifatturiero verso I4.0.

8. Elenco Grandi Aziende I4.0

Tabella 22

CLUSTER 1: PIENAMENTE MANIFATTURA I 4.0				
	Comparto	Numero dipendenti	Sede Legale Provincia	Sede Operativa Provincia Campana
ABB SpA	ICT manufacturing	5.170	Milano	Napoli
ADLER PLASTIC SpA	Automotive	127	Napoli	Napoli
ANSALDO STS S.P.A.	Ferroviario	1.774	Genova	Napoli
ATITECH S.P.A.	Aerospazio	338	Napoli	Napoli
BLUtec S.P.A.	Automotive	698	Pescara	Napoli
CAME GROUP S.R.L.	Costruzioni Edili e Civili	n.d.	n.d.	Napoli
CETENA S.P.A	Navale	67	Genova	Napoli
CENTRO RICERCHE FIAT	Automotive	813	Torino	Napoli
DATALOGIC SPA	ICT Manufacturing	2.912	Bologna	Benevento
ERICSSON TELECOMUNICAZIONI S.P.A.	ICT Manufacturing	2.753	Roma	Salerno
EUROPEA MICROFUSIONI AEROSPAZIALI S.P.A.	Aerospazio	557	Avellino	Avellino
FANTONI S.P.A.	Altro	640	Udine	Avellino
FCA ITALY S.P.A.	Automotive	32.988	Torino	Napoli
FINCANTIERI S.P.A	Navale	7.471	Trieste	Napoli
FLAME SPRAY S.P.A.	Aerospazio	469	Milano	Avellino
GE AVIO S.r.l.	Aerospazio	3.836	Torino	Napoli
HEINZ ITALIA S.P.A	Agro-alimentare	511	Latina	Napoli
HITACHI RAIL ITALY S.P.A.	Ferroviario	2.026	Napoli	Napoli

ITALFERR SpA	Costruzioni Edili e Civili	1.310	Roma	Napoli
JABIL CIRCUIT ITALIA S.R.L.	Automotive	859	Milano	Caserta
LAER SpA	Aerospazio	210	Napoli	Benevento
LEONARDO S.P.A.	Aerospazio	27.307	Roma	Napoli
MAGNAGHI AERONAUTICA S.P.A.	Aerospazio	280	Napoli	Napoli
MATICMIND S.P.A.	ICT Manufacturing	598	Milano	Napoli
MBDA S.P.A	Aerospazio	1.288	Roma	Napoli
MUTTI S.P.A.	Agro-alimentare	325	Parma	Salerno
NESTLE ITALIANA SpA	Agro-alimentare	2.659	Milano	Benevento
NIDEC ASI S.P.A.	Energia	985	Milano	Salerno
NUCERIA ADESIVI - S.R.L.	Altro	272	Salerno	Salerno
PIETRO FIORENTINI S.P.A.	Altro	719	Vicenza	Napoli
PLASTIC COMPONENTS AND MODULES AUTOMOTIVE S.P.A.	Automotive	1606	Torino	Napoli
PMC AUTOMOTIVE S.P.A.	Automotive	1019	Caserta	Caserta
PROMA S.P.A.	Automotive	519	Caserta	Caserta
PRYSMIAN S.P.A.	Altro	728	Milano	Salerno
SALVAGNINI ITALIA S.P.A.	Altro	714	Vicenza	Avellino
SCHINDLER - SOCIETA' PER AZIONI	Altro	966	Milano	Napoli
SEDA ITALY SPA	Altro	876	Napoli	Napoli
SIRAM S.P.A.	Costruzioni Edili e Civili	2.114	Milano	Napoli
S.I.A.D. S.P.A.	Altro	598	Bergamo	Napoli Salerno
STMICROELECTRONIC S S.R.L.	ICT Manufacturing	10.178	Monza e della Brianza	Napoli
TECNIKABEL S.P.A.	Altro	360	Torino	Napoli
TECHNO SKY S.R.L	Costruzioni Edili e Civili	807	Roma	Napoli
TECNOCAP SPA	Altro	785	Salerno	Salerno
THALES ALENIA SPACE S.P.A.	Aerospazio	2.139	Roma	Napoli Caserta
THUN S.P.A.	Altro	529	Bolzano/Bozen	Napoli

UNILEVER ITALIA MANUFACTURING Srl	Agro-alimentare	1.297	Roma	Napoli
V.BESANA S.P.A	Agro-alimentare	411	Milano	Napoli
VITROCISSET S.P.A.	Aerospazio	829	Roma	Napoli Caserta
WHIRLPOOL EMEA S.P.A.	Altro	5.640	Milano	Napoli Caserta

Tabella 23

CLUSTER 2: PIENAMENTE SERVIZI I 4.0				
	Comparto	Numero dipendenti	Sede Legale Provincia	Sede Operativa Provincia Campana
A.Z. S.P.A.	Servizi	1.045	Catanzaro	Salerno
ACCA Software SpA	Costruzioni Edili e Civili	148	Avellino	Avellino
ACEA SPA	Energia	587	Roma	Benevento
ACI INFORMATICA S.P.A.	ICT Servizi	519	Roma	Napoli
ALMAVIVA S.P.A.	ICT Servizi	3.250	Roma	Napoli
ANSALDO ENERGIA S.P.A.	Energia	2.760	Genova	Napoli
BPA SPA	Servizi	271	Torino	Salerno
BOMI ITALIA S.P.A.	Farmaceutico e salute	1.235	Milano	Caserta
CAMOZZI GROUP S.P.A.	ICT Servizi	2.372	Brescia	Avellino
CANNON SPA	Altro	1.004	Milano	Salerno
CISCO	ICT Servizi	361	Milano	Napoli
SCAI - SOCIETA' PER AZIONI	Servizi	905	Torino	Napoli
CREMONINI S.P.A..	Servizi	12.303	Modena	Benevento
E-DISTRIBUZIONE S.P.A.	Energia	15.992	Roma	Napoli
ENGINEERING INGEGNERIA INFORMATICA- S.P.A.	ICT Servizi	5.894	Roma	Napoli

ENI S.P.A.	Energia	12.267	Roma	Napoli Salerno Avellino
ERNST&YOUNG FBA SpA	ICT Servizi	1.866	Roma	Napoli
FILIPPETTI SpA	ICT Servizi	259	Ancona	Napoli
GETRA ENGINEERING & CONSULTING S.r.l.	Energia	47	Napoli	Napoli
GPI S.P.A.	Altro	1.731	Trento	Napoli
INTECS SOLUTIONS S.P.A.	ICT Servizi	253	Roma	Napoli
ITALIAONLINE S.P.A.	Servizi	863	Milano	Napoli
KUVERA S.P.A.	Servizi	720	Napoli	Napoli
KUWAIT PETROLEUM ITALIA S.P.A.	Servizi	739	Roma	Av, Na, Bn, Ce, Sa
L.G.R. HOLDING S.P.A.	Serviz	385	Napoli	
LUTECH S.P.A.	Servizi	885	Milano	Avellino
MAGGIOLI S.P.A.	ICT Servizi	805	Rimini	Napoli
MIROGLIO FASHION S.R.L.	Servizi	3.826	Cuneo	Napoli
OPTIMA ITALIA S.P.A.	Servizi	276	Napoli	Napoli
OVS S.P.A.	Servizi	5.462	Venezia	Napoli
PIRELLI & C. S.P.A.	Servizi	635	Milano	Caserta
REKEEP S.P.A.	Servizi	14.289	Bologna	Caserta
RIMORCHIATORI RIUNITI - SOCIETA' PER AZIONI	Servizi	643	Genova	Napoli
RINA CONSULTING CENTRO SVILUPPO MATERIALI SpA	Servizi	598	Roma	Napoli
ROCKWELL AUTOMATION Srl	ICT Servizi	235	Milano	Napoli
SIRTI - SOCIETA' PER AZIONI	Servizi	3.874	Milano	Napoli
GE.S.A.C. S.P.A.	Servizi	427	Napoli	Napoli
TANGENZIALE DI NAPOLI S.P.A.	Servizi	358	Napoli	Napoli
TELECOM ITALIA S.P.A.	ICT Servizi	41.382	Milano	Napoli
TIM S.P.A.	ICT Servizi	10.449	Milano	Napoli

TRENITALIA S.P.A.	Servizi	27.817	Roma	Napoli
UMANA S.P.A.	Servizi	668	Venezia	Napoli
UNICREDIT SERVICES S.C.P.A.	Servizi	8.608	Milano	Salerno
WIND RETAIL S.R.L.	Servizi	556	Roma	Napoli
WIND TRE S.P.A.	ICT Servizi	7.521	Milano	Napoli
ZARA HOME ITALIA S.R.L.	Servizi	358	Milano	Salerno
ZARA ITALIA S.R.L.	Servizi	4.495	Milano	Salerno
ZUCCHETTI SPA	ICT Servizi	1.770	Lodi	Napoli

Tabella 24

CLUSTER 3: VERSO MANIFATTURA I 4.0				
	Comparto	Numero dipendenti	Sede Legale Provincia	Sede Operativa Provincia Campana
ASTALDI S.P.A.	Costruzioni Edili e Civili	7.139	Roma	Napoli
ASTM S.P.A.	Costruzioni Edili e Civili	3.564	Torino	Napoli
BRUNO ENERGIA S.R.L.	Energia	260	Avellino	Avellino
BUZZI UNICEM S.P.A.	Costruzioni Edili e Civili	961	Alessandria	Napoli
C.M.S. - SOCIETA' PER AZIONI	Automotive	382	Salerno	Salerno
DOMPE' FARMACEUTICI - S.P.A.	Farmaceutico e salute	315	Milano	Napoli
ECORNATURAS + S.P.A.	Agro-alimentare	538	Verona	Napoli
FERRARELLE - S.P.A.	Agro-alimentare	377	Roma	Caserta
FIREMA TRASPORTI S.P.A.	Ferroviano	816	Napoli	Napoli

I.D.S. - INGEGNERIA DEI SISTEMI - S.P.A.	ICT Manufacturing	411	Pisa	Napoli
INTEGRA Consorzio	Costruzioni Edili e Civili	60	Bologna	Napoli
LA DORIA - S.P.A.	Agro-alimentare	759	Salerno	Salerno
LAMINAZIONE SOTTILE SOC.PER AZIONI.	Altro	458	Napoli	Caserta
MAGNA POWERTRAIN ITALIA S.R.L.	Automotive	911	Benevento	Benevento
MAPEI S.P.A.	Altro	1.414	Milano	Napoli
SAPA S.P.A.	Automotive	369	Napoli	Benevento
SE.R.I. S.P.A.	Automotive	740	Caserta	Caserta
CONDOTTE S.P.A.	Costruzioni Edili e Civili	2.873	Roma	Napoli
TODINI COSTRUZIONI GENERALI S.P.A.	Costruzioni Edili e Civili	590	Roma	Napoli
VITILLO S.P.A.	Altro	352	Avellino	Avellino

Tabella 25

CLUSTER 4: VERSO SERVIZI I4.0				
	Comparto	Numero dipendenti	Sede Legale Provincia	Sede Operativa Provincia Campana
2I AEROPORTI S.P.A.	Servizi	788	Milano	Napoli
ABC - ACQUA BENE COMUNE NAPOLI	Servizi	403	Napoli	Napoli
ALITALIA - S.P.A.	Servizi	9.791	Roma	Napoli
ALMAVIVA TECHNOLOGIES S.R.L.	Servizi	41.625	Roma	Napoli
ALTHEA ITALIA S.P.A.	Farmaceutico e salute	586	Roma	Napoli
AP COMMERCIALE SRL	Servizi	584	Napoli	Napoli
ATLANTIA S.P.A.	Servizi	96	Roma	Napoli

AUTOSTRAD MERIDIONALI SPA	Servizi	351	Napoli	Napoli
AUTOSTRAD PER L'ITALIA S.P.A.	Servizi	5.270	Roma	Napoli
ANM S.P.A.	Servizi	2.744	Napoli	Napoli
BAIANO GROUP S.R.L.	Servizi	252	Napoli	Napoli
BANCA DI CREDITO POPOLARE S.C.P.A.	Servizi	592	Napoli	Napoli
BRIXIA FINANZIARIA S.R.L.	Servizi	1.169	Brescia	Napoli
CALZEDONIA S.P.A.	Servizi	2.503	Verona	Napoli
CAPRI S.R.L.	Servizi	1.364	Napoli	Napoli
CIGIERRE - S.P.A.	Servizi	1.132	Udine	Napoli
CIRO AMODIO S.R.L.	Agro-alimentare	321	Napoli	Napoli
CO.CA.MA. S.R.L.	Servizi	336	Napoli	Napoli
CONBIPEL S.P.A.	Servizi	1.725	Asti	Benevento
COSTA CROCIERE S.P.A.	Servizi	7.289	Genova	Napoli
DE VIZIA TRANSFER S.P.A.	Servizi	1.909	Torino	Avellino
DEDAGROUP S.P.A.	Servizi	381	Trento	Salerno
DEDALUS S.P.A.	Farmaceutico e salute	409	Firenze	Avellino
DH HOLDINGS ITALIA S.R.L.	Servizi	n.d.	n.d.	Napoli
ENAV SPA	Servizi	3.413	Roma	Napoli
ENEL ITALIA S.R.L.	Energia	3.149	Roma	Napoli
ENGIE SERVIZI S.P.A.	Energia	1.966	Roma	Napoli
ENNEPI S.P.A.	Servizi	571	Napoli	Napoli
ENTE AUTONOMO VOLTURNO S.R.L.	Servizi	3.270	Napoli	Napoli
FARVIMA MEDICINALI S.P.A.	Farmaceutico e salute	339	Napoli	Napoli
FERCAM SPA	Servizi	1.356	Bolzano/Bozen	Caserta

GARGIULO & MAIELLO S.P.A.	Servizi	443	Napoli	Napoli
GORI S.P.A.	Servizi	733	Napoli	Napoli
HARMONT & BLAINE S.P.A.	Altro	498	Napoli	Napoli
INNOVA S.P.A.	Servizi	1.258	Roma	Napoli Salerno
LA SPEZIA CONTAINER TERMINAL - S.P.A.	Servizi	622	La Spezia	Salerno
MARINVEST S.R.L.	Servizi	3.257	Napoli	Napoli
MD S.P.A.	Servizi	3.930	Caserta	Caserta
METALSISTEM GROUP S.P.A	Servizi	n.d.	Trento	Napoli
NEPHROCARE S.P.A.	Farmaceutico e salute	437	Napoli	Napoli
PIAZZA ITALIA S.P.A.	Servizi	2.346	Napoli	Napoli
PINETA GRANDE S.P.A.	Farmaceutico e salute	474	Napoli	Caserta
QIARA S.A.S. DI BOADO BETRAN MANUEL MARIA	Servizi	303	Napoli	Napoli
ROMEO GESTIONI S.P.A.	ICT Servizi	2.095	Napoli	Napoli
S.D.N. S.p.A.	Servizi	161	Napoli	Napoli
SI.D.I. PICCOLO S.R.L.	Servizi	471	Napoli	Napoli
SMET - S.P.A.	Servizi	326	Roma	Napoli
SO.FARMA.MORRA S.P.A.	Farmaceutico e salute	442	Milano	Napoli
SYNERGIE ITALIA - S.P.A.	Servizi	496	Torino	Napoli
TEDDY - S.P.A.	Servizi	1.698	Rimini	Napoli Salerno Benevento
TRANS - ITALIA - S.R.L.	Servizi	310	Salerno	Salerno

